



Corporation
de Développement
Communautaire
Jardins-de-Napierville

SEMEUSE D'INNOVATIONS SOCIALES

RAPPORT d'ACTIVITÉ

2023-2024

PERSPECTIVES

2024-2025



RAPPORT D'ACTIVITÉ 2023-2024



Concertation-Consolidation-Développement-Promotion-Soutien

À la CDC, on bâtit des ponts.

Table des matières

Partie 1 – Rapport d'activité 2023- 2024

La CDC des Jardins-de-Napierville

- Mots du président et de la direction générale
- Cadre normatif de la CDC-JDN
- Le conseil d'administration 2023-2024
- Liste des membres et leurs catégories
- Le continuum de la CDC
- Renforcement des capacités d'agir

Gouvernance et suivis de l'orientation du 1^{er} avril 2023 au 31 mars 2024

- Orientation stratégique de la CDC – Résultats 23-24

Les Chantiers de l'Espoir :

- Santé
- Logement
- Immigration
- Transport

Les autres actions et participations de la CDC-JDN

- « La Grande Séduction » avec Chambre de Commerce et d'Industrie
- du Grand Roussillon
- Les 10 mandats d'intervention
- Les bons coups de nos organismes

Partie 2 – Perspectives 2023- 2024

- Les 10 mandats d'intervention
- L'orientation stratégique
- Renforcement des capacités d'agir de la CDC (logement, transport)
- Création d'un milieu de vie

Action constructive :

« Investir dans la prévention pour ne pas à devoir payer le curatif ».

Corporation de Développement Communautaire Jardins-de-Napierville

Assemblée générale annuelle 2023

17 mai à St-Rémi

Merci d'avoir participé à l'événement!

Vous n'avez pas pu venir ? On vous a gardé du gâteau!

Prix de présence :

La question du jour : Que ce passe-t-il si le communautaire n'a plus les moyens d'agir?

La fontaine aux dossiers sociaux

- < 1^{er} Ministre
- < Gouvernement
- < Ministères (Santé et services sociaux) PSOC (Émancipé et solidarité) SACAIS
- < Organismes communautaires (Ligne de certains ministères)
- < Ici on se noie

Philippe Jallon, DG, anime la présentation du rapport d'activité

Katia Isabelle, agente de concertation et de liaison, présente à l'assemblée les perspectives de la table de concertation logement qu'elle anime.

Yves Boyer, maire de Sherrington et Préfet de la MRC, présente les perspectives de la table de concertation transport à laquelle il participe.

On vous attend l'année prochaine!

Les membres du conseil d'administration réélus à l'unanimité

Sylvain Roy (SAB), Sylvain Rémillard (Adomissile), Corinne Moreau (Campagnol), Brigitte Perrier (PS Jeunesse), Karine Charron (Sourire-sans-Fin), Mylène Forget (Alliance Carrière Travail), Michel Pilon (RATTMAQ)

L'ANNÉE COMMENCE AVEC LE BEAU SOUVENIR DE L'AGA 2023

Le mot du président

Bonjour à toutes et à tous,

L'année se termine par une grande fierté du travail accompli que nous pouvons tous partager. Un travail riche en enseignement et en portée constructive, tant par l'équipe de la CDC que du conseil d'administration.

Les orientations, les avancés et la gouvernance de la CDC permettent à la corporation de jouer pleinement son rôle de cohésion et de mission en développement social.

Le conseil d'administration a pris les meilleures décisions pour faire avancer les dossiers du « logement » et du « transport » en adoptant le projet de renforcer l'équipe de la CDC. Nous aurons certainement la chance de pouvoir créer les deux OBNL dont nous avons besoin pour offrir à la population des solutions en transport et leur offrir du logement social et abordable.

L'ouvrage ne manquera pas les prochaines années et je compte sur vous pour être présent dans la mobilisation dont nous avons besoin.

Également, le projet de création d'un milieu de vie et d'entraide aux hommes est attendu et soutenu dans la communauté. Il permettra d'offrir un début de support à une catégorie de la population qui n'a aucun service local de ce genre.

Merci à tous et à toutes pour votre participation aux rencontres de la CDC, en souhaitant vous revoir en 2024-2025.

Michel Pilon

Président du conseil d'administration
de la CDC 2023-2024



Le mot de la direction CDC-JDN

On met les bouchées doubles !

Qui sème des graines en abondance récolte une belle production...

Règlements généraux (révisés 3 fois), orientation stratégique, gouvernance, développement des membres ACA (+ de 75 % en 3 ans), de 1 ressource en 2021 à possiblement 4 ressources en 2024, la CDC-JDN se structure pour répondre aux besoins grandissants de la population.

Les 4 dossiers statutaires de la CDC :

- **Logement** (absence de nouvelles constructions due à de multiples facteurs);
- **Transport** (aucune offre publique ou municipale comme dans beaucoup de milieux ruraux);
- **Santé** (enjeux d'accès aux soins de première ligne);
- **Immigration** (fermeture du chemin Roxham et plus forte concentration de travailleurs temporaires agricoles au Canada).

Ces 4 dossiers ne sont pas notre seule préoccupation

Parce que nous soutenons nos membres, nous sommes également interpellés par :

- La **santé mentale** (forte augmentation des suicides, violences et incivilités);
- la **persévérance scolaire** (plus haut taux de décrochage scolaire avec Acton Vale);
- l'**itinérance** (en augmentation sur tous les territoires);
- l'**environnement** (dispersion des terres noires et de l'eau pluviale);
- l'**économie sociale** (avec l'absence de projets permettant l'autonomie financière des organismes);
- les enjeux d'**inclusion**, qui sont autant de défis adressés à nos membres surchargés et trop souvent en manque de financement et d'effectif.

En conclusion

Merci au conseil d'administration pour son appui, sa confiance et son éclairage; merci aux membres de partager leur expérience; merci cher.ère.s partenaires de collaborer de votre mieux; merci aux élu.e.s qui soutiennent le progrès social; merci à la population d'accorder sa confiance au monde du communautaire; merci à vous cher.ère.s lecteurs et lectrices de prendre le temps de comprendre et d'analyser les besoins des organismes communautaires.

Félicitons les dirigeants et dirigeantes de la CDC pour leur audace !



Philippe Jallon - Directeur général

Vision et gouvernance nationale

Un cadre national - Un bailleur de fonds gouvernemental

Extrait du cadre normatif gouvernemental

(Secteurs d'intervention)

Une CDC est un regroupement d'organismes communautaires qui intervient dans différents secteurs tels que :

- ✓ la santé et services sociaux
- ✓ l'éducation
- ✓ la famille
- ✓ l'employabilité
- ✓ l'alphabétisation
- ✓ la défense des droits
- ✓ le logement
- ✓ la culture
- ✓ l'environnement
- ✓ l'immigration

Elle offre des services de soutien et d'accompagnement aux organismes ainsi que des formations. Elle sert aussi de lieu de concertation pour renforcer le développement social local dans une perspective d'inclusion sociale et de lutte contre la pauvreté.

Les 10 mandats d'intervention des 69 CDC au Québec



Vision et gouvernance locale



Le conseil d'administration de la CDC valide l'orientation stratégique qui est adoptée en assemblée générale exceptionnelle et qui suit le développement des **4 dossiers statutaires et résolutives de la CDC:**



Logement



Transport



Santé



Immigration

Historiquement, les groupes communautaires sont la 1^{re} ligne de la « 1^{re} ligne » en supplant les trous de services gouvernementaux.

Le Conseil d'Administration 2023-2024

Corporation de développement communautaire des Jardins-de-Napierville



Michel Pilon – Président

Réseau d'Aide des Travailleuses et Travailleurs Agricoles du Québec (RATTMAO) - 514-244-7788

Diplômé en Droit, Science Politique et en Développement économique communautaire, Michel est le représentant officiels des travailleurs temporaires au Qc pour les Gouv. Fédéral et Provincial. Il entretient des relations étroites avec certains consulats sud-Américains et Africains. Compte tenu des enjeux diplomatiques et économiques, Michel plaide devant les tribunaux en cas de non-respect des normes du travail, Santé et Accidents. Sa longue feuille de route sociale et communautaire dans d'autres organismes l'a amené à créer la CDC de Vaudreuil, d'être V-président de la Table Nationale des CDC (TN-CDC).



Claudine Carron-Lavigueur – Trésorière
Apprendre en Cœur 438-379-0400

Coordonnatrice de l'organisme Apprendre en Cœur depuis 2006 et bénévole depuis sa création en septembre 2002.

Élue Commissaire scolaire à la CSDGS, de 1998 à 2020 et très impliquée dans plusieurs écoles de la MRC des Jardins-de-Napierville.

J'ai toujours contribué afin d'offrir plus d'activités et de services aux jeunes enfants et aux élèves de notre communauté, comme le disent les proverbes africains : "Il faut tout un village pour élever un enfant" et "Seul on va plus vite, ensemble on va plus loin"



Karine Charron – Vice-présidente
Sourire-sans-Fin - 450-454-5747

Diplômée en Sexologie, Karine vient de prendre la direction de l'organisme. Elle a œuvré plusieurs années dans le domaine social et communautaire, auprès des jeunes, des sans-abris et auprès des aînés et des aidants naturels et siège sur plusieurs comités et tables de concertations.



Brigitte Perrier – Secrétaire
PS Jeunesse-Carrefour Jeunesse Emploi - 450-454-5814

Diplômée en Sciences humaines et en orientation professionnelle, Brigitte anime son organisme depuis 24 ans. Brigitte est sur le CA de la CDC depuis plusieurs années. Elle a été administratrice du CA de plusieurs organismes communautaires dans la MRC. Brigitte a suivi des formations en Santé mentale et réinsertion sociale.



Sylvain Rémillard – Administrateur
Maison des jeunes de St-Rémi (MDJ)
ADOMISSILE - 450-454-6657

Intervenant toxico à la MDJ pendant 4 ans, Sylvain en prend la direction en 1999. Il participe à une quinzaine de comités chaque année. Il est co-créateur de la radio communautaire CHOC-FM, de la coopérative de solidarité le Racont'Art et de la Table de concertation Jeunesse de la MRC. Sylvain est sur le CA de la CDC depuis plusieurs années.



Sylvain Roy – Administrateur
Service d'Action Bénévole (SAB) Au Cœur du Jardin - 450-454-6567

Diplômé es Sciences en Criminologie, prévention des toxicomanies et Santé mentale, Sylvain est certifié Lean six Sigma (Grade Black Belt - Promaintech Novaxa). Il est à la direction de son organisme depuis plus de 10 ans comprenant 2 autres points de services dans la MRC et siège sur de nombreux comités et tables de concertation.



Mylène Forget – Administratrice
Alliance Carrière Travail (ACT)
450-718-3602

Coordonnatrice des ressources humaines de son organisme depuis de nombreuses années et spécialiste de la gestion du personnel, Mylène a suivi des formations en Prévention du suicide, Sciences Sociales et Juridiques.

Équipe de permanence de la CDC-JDN



Philippe Jallon
Directeur général



Joanne Bélisle
Agente de liaison et de communication

PERSPECTIVES

RENFORCEMENT DES CAPACITÉS
D'AGIR DE LA CDC-JDN

2 chargé.e.s de projets

- Logement
- Transport



Liste des membres de la CDC-JDN 2023-2024

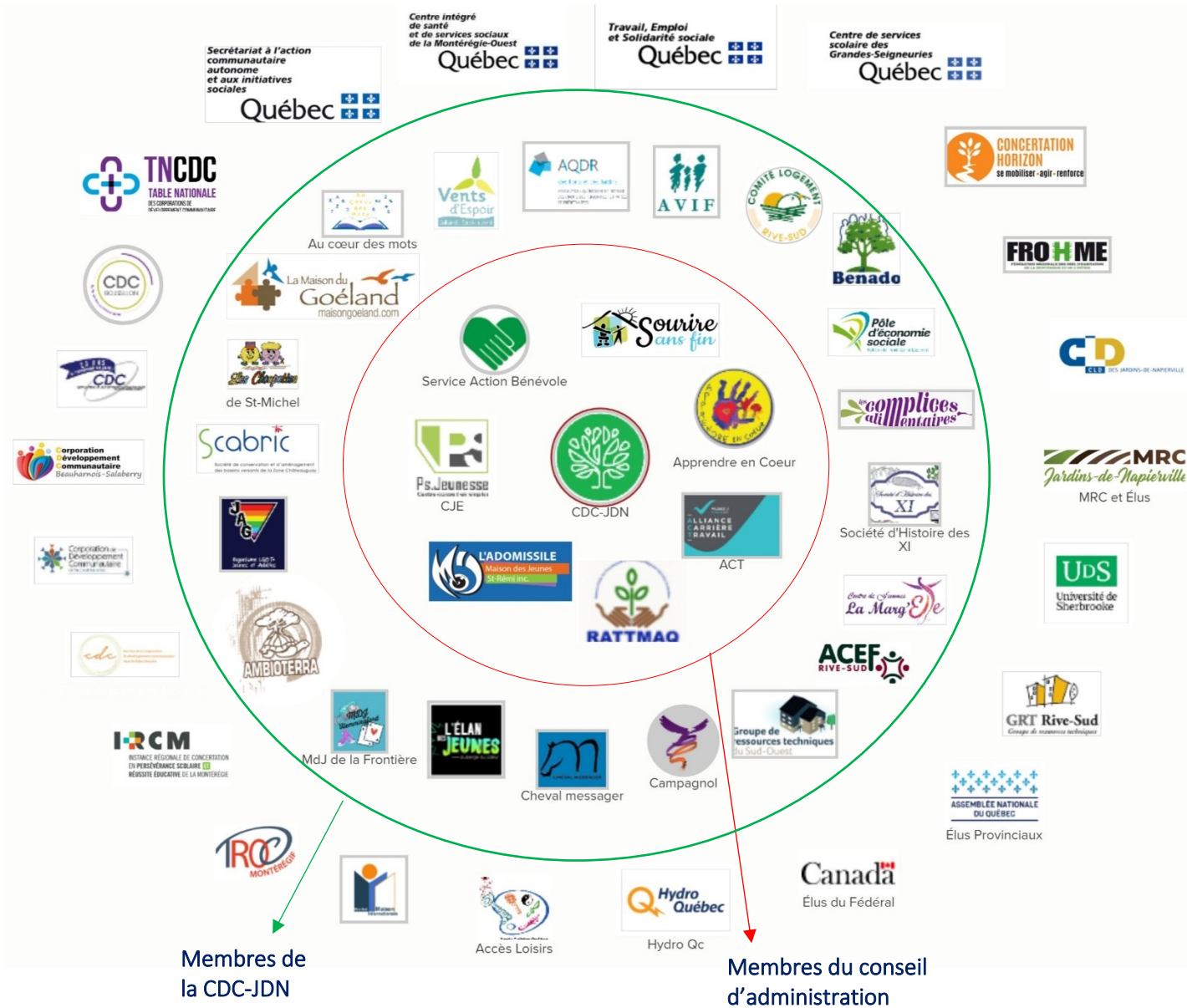
Organismes	Adresse	Direction ou représentation	Membres
Adomissile (Maison des jeunes de St-Rémi)	100, rue de la Gare - Saint-Rémi	Sylvain Rémillard 450 454-6657 dg@adomissile.com	Actif Cat : 1
Apprendre en cœur (Stimulation du langage)	25, rue Saint-Sauveur - Saint-Rémi	Claudine Caron-Lavigueur 450 454-0400 apprendreencoeur@gmail.com	Actif Cat : 1
La Marg'Elle (Centre d'aide et milieu de vie pour femmes)	87, rue Perras - Saint-Rémi	Manon Brunette 450 454-1199 direction@centrefemmeslamargelle.org	Actif Cat : 1
Le Campagnol (Centre de jour)	94 rue Saint-André - Saint-Rémi	Corinne Moreau 450 454-5121 direction@campagnol.qc.ca	Actif Cat : 1
Les Chouettes de St-Michel (Prémamanuelle éducative)	438, place St-Michel - Saint-Michel	Benoît Trudeau 450 454-5957 leschouettes@outlook.com	Actif Cat : 1
Les Complices alimentaires (Sécurité alimentaire)	361, rue St-Jacques - Napierville	Sylvie Gamache 514 754-2752 communaute@lescomplicesalimentaires.ca	Actif Cat : 1
Maison des jeunes de la Frontière	Napierville et Hemmingford	Francesca Baron 450 247-0148 maisondesjeuneshemmingford@live.ca	Actif Cat : 1
PS Jeunesse – Carrefour Jeunesse-Emploi Huntingdon	18, rue de l'Église - Saint-Rémi	Brigitte Perrier 450 454-5814 info-stremi@cjhuntingdon.org	Actif Cat : 1
RATTMAQ (Travailleurs temporaires agricoles)	840, rue Notre-Dame - Saint-Rémi	Michel Pilon 514 244-7788 rattmaq2017@outlook.com	Actif Cat : 1
Service d'action bénévole (SAB) Au cœur du jardin	1030, rue Notre-Dame - Saint-Rémi	Sylvain Roy 450 454-6567 dirsab.stremi@bellnet.ca	Actif Cat : 1
Société d'histoire des XI	234, rue des Loisirs - Sherrington	Michel Fortin 450 454-7290 mrcshxi@gmail.com	Actif Cat : 1
Sourire sans fin (Aide aux familles et économie sociale)	2 A, rue Sainte-Famille - Saint-Rémi	Karine Charron 450 454-5747 direction@souresansfin.org	Actif Cat : 1
Vents d'espoir (Aide, déficience physique et traumatismes crâniens)	105, rue Lachapelle Est - Saint-Rémi	Sylvie Boyer 450 992-0512 president@ventsdespoir.org	Actif Cat : 1
Alliance Carrière Travail (ACT) (Emploi, intégration et francisation)	Brossard, Châteauguay et St-Hubert	André Boudreau 450 462-2003 poste 128 a.boudreau@alliancect.ca Mylène Forget 450 699-4545 m.forget@alliancect.ca	Actif Cat : 1
AQDR des Forts et des Jardins (Défense des retraités, préretraités)	870, rue du Curé-Saint-Georges - Saint-Jean-sur-Richelieu	Julie Boulais 450 357-9545 desfortsdesjardins@aqdr.org	Actif Cat : 1
AVIF (Aide, hommes et ados aux comportements violents)	330, boulevard Pierre-Boursier, bur. 1200 Châteauguay	Nycolas Renault 450 692-7313 avif@bellnet.ca	Actif Cat : 1
Au cœur des mots (Lutter contre l'analphabétisation)	12, rue Sainte-Marie - Lacolle	Jannie Rhéault-Poirier 450 246-4131 aucoeurdesmotsalpha@hotmail.com	Actif Cat : 1
Benado Inc. (Prévention de la criminalité juvénile et justice alternative)	197, ch. St-François-Xavier - Delson	Josée Lacoursière 450 632-1640 poste 222 josee.lacoursiere@benado.org	Actif Cat : 1
Comité logement Rive-Sud (Défense des droits des locataires)	311, rue McLoed - Châteauguay	Marco Monzon 450 699-3060 poste 214 marco.monzon@comite-logement.org	Actif Cat : 1
L'Élan des jeunes (Hébergement et support pour les jeunes en difficulté)	155, rue de Gaspé Est - Châteauguay	Marie-Pier Gendron et Isabelle Dubuc 450 844-3835 elandesjeunes.direction@gmail.com	Actif Cat : 1
Groupe Ambioterra (Protection de l'environnement)	624, rue Notre-Dame, bur. 31 - St-Chrysostome	Priscilla Gareau et Stéphane Gingras 450 637-8585 pgareau@ambioterra.org - sgingras@ambioterra.org	Actif Cat : 1
JAG (LGBT+)	1195, rue Saint-Antoine, bur. 305 – Saint-Hyacinthe	Dominique Théberge 450 774-1349 direction@lejag.org	Actif Cat : 1
La Maison du Goéland (Soutien alternatif en santé mentale)	66, rue Saint-Pierre - Saint-Constant	Lise Campeau 450 845-1700 poste 222 lcampeau@lamaisongoeland.com André Henley poste 226 ahenley@lamaisongoeland.com	Actif Cat : 1
Outil – Immobilier à impact social (GRT Sud-Ouest) (Groupe ressources techniques)	11 rue de l'Église, bur.141 - Salaberry-de-Valleyfield	Nathalie Genest (450) 373-7067 ngenest@grtso.ca	Actif Cat : 1
Pôle d'économie sociale Vallée du Haut-St-Laurent	649, chemin Larocque - Salaberry-de-Valleyfield	Olivier Doyle 450 374-2402 direction@economiesocialevhsl.org	Actif Cat : 1
SCABRIC (Conservation, aménagements des cours d'eau)	1, rue du Pont - Sainte-Martine	Geneviève Audet 450 427-0911 dg@scabric.ca Marie-Claudette Lapointe 450 727-1818 comptabilite@scabric.ca	Actif Cat : 1
Mieux-être Cheval Messenger (Développement personnel par les chevaux)	1060 et 1278, rang Saint-Régis - St-Isidore	Danielle Leduc 514 606-0482 chevalmessenger@gmail.com	Associé Cat : 2

MEMBERSHIP DE LA CDC : 27 membres – 26 ACA / 1 AC

+ 69 % des membres ACA en 3 ans



Le continuum de la CDC-JDN



Concertation – Consolidation
+ de 200 h de rencontres virtuelles et en présence

Soutien et représentation –
+ 60 h de rencontres virtuelles et en présence

Gouvernance – au 3 avril 24
9 rencontres du CA (49 résolutions)
4 rencontres d'AG (22 résolutions)
1 AGA

Rencontres virtuelles et en présence

Communications -
+ de 10 000 @ reçus

Infolettres envoyées régulièrement



Renforcement des capacités d'agir

CONCERTATION-DÉVELOPPEMENT

VIE ASSOCIATIVE ET
COMMUNICATIONS

CONSOLIDATION-DÉVELOPPEMENT

CRÉATION DE 2 POSTES
CONTRACTUELS POUR 2 ANS
(VOIR LES PERSPECTIVES)



BIENVENUE À JOANNE BÉLISLE

Joanne établit une proximité entre le conseil d'administration, la direction de la CDC et les 27 membres qui la composent.

Notre **agente de liaison et de communication** a la lourde tâche de créer et de développer la vie associative qu'il manquait à la CDC. Des activités de coconstruction aux rencontres de réseautage, elle dispose d'une panoplie de projets.

Joanne a également la responsabilité d'appliquer dans son domaine d'intervention les actions à porter issues de l'orientation stratégique, de mettre à jour les indicateurs et de pourvoir aux échéanciers.

En femme créative, elle met à jour ses connaissances pour produire l'infolettre et moderniser notre site Internet : www.cdcjdn.org

Vous pouvez contacter Joanne Bélisle à :
liaison@cdcjdn.org

Tél : 438 373-5248

Budget : financement à la mission par le SACAIS

BIENVENUE PROCHAINEMENT À NOS 2 « TOP-GUN »

Le logement social et abordable est le dossier de toutes les problématiques au Québec et dans le reste du monde. Mais en l'absence d'un OMH (office municipal d'habitation) ou simplement d'un OH (office d'habitation) dans la MRC capable de développement, le conseil d'administration a décidé de doter la CDC d'une ressource spécialisée. **Il manque 1 million de logements au Canada pour retrouver des prix avant l'inflation de 2021.** (Source : Radio Canada)

De même, les solutions de transport dans la MRC sont portées à bout de bras par certains organismes communautaires. Une flambée des prix du pétrole mettrait la population et les entreprises des Jardins en danger. La solution de transport « solo » ne répond pas aux objectifs de la « politique carbone » des paliers gouvernementaux et pèse sur le réchauffement climatique. La deuxième ressource aura pour tâche de proposer et mettre en place des solutions durables. Le transport en commun, est la seule offre de service qui doit précéder la demande.

Gouvernance : Chaque dossier sera encadré par un comité aviseur, composé d'au moins : 1 membre du CA, 1 membre de la CDC, 1 personne de la direction de la CDC, 1 personne spécialisée extérieure, 1 invité.e.

Budget : 400 000 \$ sur 2 ans provenant de la Fondation Lucie et André Chagnon (FLAC), supervisé par la TNCDC.



Logement



Transport

GOVERNANCE de la CDC

CONCERTATION avec les membres

FÉVRIER 2023

La CDC-JDN organise sa Journée d'orientation stratégique



Sylvie-Anne Rheault, agente de développement à La Table nationale des CDC (TN-CDC), notre organisme représentatif auprès du gouvernement et de différents ministères, a encadré cette démarche.

Une synthèse et un ordonnancement ont suivi cette démarche, qui a abouti à une résolution du conseil d'administration de la CDC, puis à un vote des membres en assemblée générale extraordinaire.

17 Février 2023
Journée d'orientation stratégique

- Le JAG
- Ambioteira
- Le BATTMAG
- Le Campagnol
- Sourire-sans-Fin
- Apprendre en Carur
- Société d'Histoire des XI
- Service d'Action Bénévole
- Le Pôle d'Économie Sociale
- Action Carrière Travail (ACT)
- Maison des Jeunes Adomaïlle
- PS Jeunesse/Carrefour Emploi CDC-JDN

Corporation de Développement Communautaire
Jardins-de-Napierville

Une belle représentation des membres s'est réunie pour doter d'un plan d'action triennal la CDC-JDN. Le résultat sera présenté devant les membres et partenaires au cours du printemps 2023. Merci à celles et ceux qui se sont déplacés toute une journée pour orienter et coordonner la CDC dans ses actions.

Merci à Sylvie-Anne Rheault, agente de développement de la TN-CDC, d'avoir animé cette rencontre.
Organisation : CDC Jardins-de-Napierville, Philippe Julien – DG
Kafila Isabelle-Agente de concertation et de liaison

Une journée de partage et d'échanges pour des membres satisfaits
Une direction satisfaite

CONSOLIDATION par les membres

AOÛT 2023

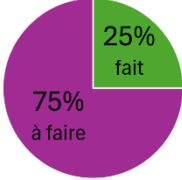


Les membres de la CDC adoptent l'orientation stratégique qui se divise en 4 axes :

SIGNATURE – INFLUENCE – RENFORCEMENT - DÉVELOPPEMENT

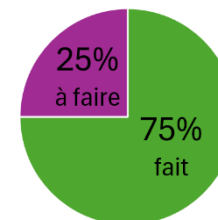


Moyennes des 4 axes qui concernent les actions possibles à réaliser en 2023-2024


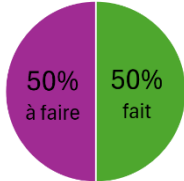
1- AXE SIGNATURE – Développer une communication optimale

OBJECTIFS	ACTIONS	RESPONSABILITÉS	INDICATEURS RÉALISATIONS	CIBLES	ÉCHÉANCIER	RÉALISATION	COMMENTAIRES
1.1 Générer une communication de proximité à l'égard des membres	Créer une infolettre Actualiser le site Internet en y ajoutant un contenu pertinent	Équipe à l'interne ou sous-traitance	Des infolettres créées et une mise à jour du site au goût du jour et apprécié	12 infolettres /an Site apprécié à 85%	En continu		- Publication en continu depuis quelques semaines. - Devrait être à 100% à la prochaine AGA
1.2 Représenter un acteur de premier plan auprès des partenaires, quand il s'agit d'informations en matière de développement social	Mettre à jour le Portrait de Vie, L'Observatoire, etc.	Direction et l'équipe à l'interne	Les documents complets et transmis	Tous les partenaires atteints ont le document à 100%	Annuellement		- À refaire, si nécessaire
1.3 Informer la population lorsqu'il s'agit d'informations qui les concernent	Informers les médias grand public Informers sur nos médias sociaux Établir des partenariats avec nos médias locaux	Direction et l'équipe à l'interne	Des informations publiées Documents distribués dans les boîtes aux lettres	Toutes les informations nécessaires publiées à 100%	En continu Annuellement		- Publication double page dans le journal local. - Prospectus sera distribué dans les municipalités, mairies et centres communautaires

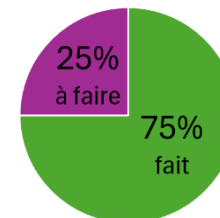
Résultat pour Axe Signature :
Concerne les actions possibles à réaliser en 2023-2024



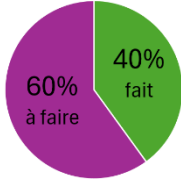
2- AXE INFLUENCE – Augmenter la capacité de mobilisation

OBJECTIFS	ACTIONS	RESPONSABILITÉS	INDICATEURS RÉALISATIONS	CIBLES	ÉCHÉANCIER	RÉALISATION	COMMENTAIRES
2.1 Représenter le levier mobilisateur pour les dossiers en cours et futurs en matière de développement social	Maintenir une implication de la CDC dans les différents chantiers et dossiers tant qu'il y a nécessité d'y être.	Direction et équipe à l'interne	Présence active aux rencontres Assurer le transfert des informations et connaissances	À 85% des rencontres et transfert des informations à 100%	En continu	 100% fait	<ul style="list-style-type: none"> - Conforme aux dossiers statutaires de la CDC - Divers documents, rapports et comptes rendus sont remis régulièrement
2.2 Constituer un outil permettant le soutien et la complémentarité des actions communautaires	<p>Dédier si nécessaire des ressources humaines ou matérielles si certains enjeux l'exigent.</p> <p>Créer un cadre de procédures, lorsqu'il y a mésentente entre 2 ou plusieurs membres</p>	<p>Direction</p> <p>Direction</p>	<p>Les ressources demandées sont disponibles.</p> <p>Un cadre de procédure est créé et adopté</p>	<p>Les besoins ont été comblés à 100%</p> <p>Le cadre est connu et respecté par tous les membres</p>	En continu	 50% à faire 50% fait	<ul style="list-style-type: none"> - Besoins comblés - Pas de cadre de procédure offerte - Politique de soutien aux membres à finaliser - Sera mis à l'ordre du jour d'un prochain CA

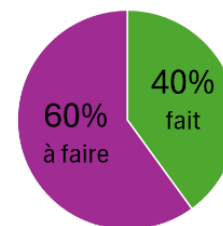
Résultat pour Axe Influence :
Concerne les actions possibles à réaliser en 2023-2024





3- AXE RENFORCEMENT – Développer une vie associative

OBJECTIFS	ACTIONS	RESPONSABILITÉS	INDICATEURS RÉALISATIONS	CIBLES	ÉCHÉANCIER	RÉALISATION	COMMENTAIRES
3.1 Créer un lien d'appartenance des membres à l'égard de leur CDC	Mettre sur pied des rencontres informelles afin de créer des liens entre les différents membres.	Direction, équipe à l'interne et conseil d'administration	Des rencontres informelles sont créées pour reconnaître l'apport du communautaire, pour souligner des anniversaires ou pour souligner des accomplissements	5 rencontres informelles réalisées Augmentation significative des présences aux rencontres Sentiment d'appartenance accru.	Annuellement		<ul style="list-style-type: none"> - La CDC s'est dotée d'une ressource dont le mandat principal est la création et l'animation d'une vie associative - Party de Noël - Animation avant rencontre d'AG - Stabilité de 50% des présences - Site Internet à actualiser (en cours) - Un sondage de satisfaction sera envoyé par la suite aux membres

Résultat pour Axe Renforcement :
Concerne les actions possibles à réaliser en 2023-2024



4- AXE DÉVELOPPEMENT – *Un membership représentatif du territoire*

OBJECTIFS	ACTIONS	RESPONSABILITÉS	INDICATEURS RÉALISATIONS	CIBLES	ÉCHÉANCIER	RÉALISATION	COMMENTAIRES
4.1 Faire-valoir les avantages d'être membre de la CDC peu importe le lieu où réside l'organisme sur le territoire	<p>Offrir un plus grand soutien notamment aux organismes plus éloignés des villes principales</p> <p>Explorer et vérifier auprès du continuum les possibilités de mutualisation des services dans certaines parties du territoire, afin d'augmenter l'offre de services à la population</p>	Direction et équipe à l'interne et acteurs du milieu	Points à l'ordre du jour lors des rencontres des membres.	À 3 reprises en cours d'année	En continu	 100% fait	<ul style="list-style-type: none"> - La CDC communique régulièrement avec tous les membres. - La CDC participe aux ateliers thématiques du sous-régional. - La CDC entretient des liens avec la CDC HSTL pour une mutualisation RH. - La CDC sensibilise son continuum aux manques de services offerts dans le sud de la MRC.
4.2 Constituer un outil permettant le soutien et la complémentarité des actions communautaires	<p>Vérifier si l'Étude d'impact est toujours d'actualité (trous de services)</p> <p>Soutenir la création de nouveaux organismes ayant des missions pouvant combler les trous de services</p> <p>Soutenir, si tel est le vœu des organismes, la création de nouveaux points de services sur le territoire à partir d'organismes du territoire ou hors MRC</p>	Direction et équipe à l'interne	<p>Document écrit qui démontre les services manquants</p> <p>Les demandes de soutien ont été considérées sérieusement</p>	<p>Document écrit adopté en conseil et publicité</p> <p>À 100% toutes les demandes ont été considérées et toute l'aide demandée à la CDC par l'organisme a été réalisée</p>	En continu	 100% fait	<ul style="list-style-type: none"> - La CDC offre une mise à jour des informations par L'Observatoire. - La CDC revient régulièrement sur la nécessité d'un déploiement des services à la grandeur de la MRC. - La CDC est proactive et informe le CA de toute difficulté que rencontre un organisme.

Résultat pour Axe Développement :
Concerne les actions possibles à réaliser en 2023-2024

100%
fait

Les suivis des grandes orientations 2023-2024

ACCÈS AUX SOINS DE SANTÉ

CONCERTATION – PARTENARIAT – ÉTUDE / Innovation sociale et accessibilité aux services de santé



AMÉLIORATION DE L'ACCÈS AUX SERVICES DE SOIN DE SANTÉ
1 projet pilote pour les Jardins



UDS Université de Sherbrooke

Étude disponible sur demande à la CDC-JDN

La CDC-JDN favorise la création de la Table de concertation Santé en octobre 2023.

2022-2023

La CDC dépose une requête au CISSS-MO

2023-2024

Écosystème et projet pilote

CISSSMO: création de « comités écosystèmes » pour trouver des solutions aux enjeux dans chaque MRC



Centre intégré de santé et de services sociaux de la Montérégie-Ouest

Québec

ÉCOSYSTÈME SANTÉ CISSS-MO

Rencontres trimestrielles avec les 5 MRC :

- Jardins-de-Napierville
- Vaudreuil
- Haut-St-Laurent
- Beauharnois
- Roussillon

Enjeux : Favoriser l'accès à la santé et aux soins de première ligne pour tout le monde afin de réduire les inégalités.

Étude : Portant sur les comparables entre Clinique de santé mobile et Équipes de santé mobiles. Université de Sherbrooke

Partenaires : Le Centre intégré de santé et de services sociaux ainsi que la communauté impliquée en Montérégie-Ouest.

Partenaires de la Table Santé : Organismes communautaires, MRC et OC

Négociations : Entre le CDC et la Direction de la Santé publique de Montérégie-Ouest, représentée par M. Dominique Pilon, PDG-adjoint.

Cibles : Aînés (prioritaire) et population multigénérationnelle la plus démunie.

Initiatives : De la concertation présentée lors du rapport d'activité 22-23 à aujourd'hui, l'étude de l'Uds a été portée à la connaissance du CISSS-MO pour favoriser le partenariat. Les rencontres « Écosystème » ont favorisé la mobilisation des équipes de santé déjà opérationnelles pour la vaccination.

Le projet : Les équipes de santé mobiles vont offrir 3 services à la population : **Vaccination – Prélèvements - Prévention**

Suivis : Participer à l'Écosystème de Montérégie-Ouest et animer la Table de concertation santé locale pour faire les suivis.

MUNICIPAL (prob. avec fém. et masc.)

Conseillers régionaux MRC des Jardins (élus municipaux)

Les 11 municipalités organisent leur logistique pour recevoir les équipes de santé mobiles.

COMMUNAUTAIRE

- Représentation de la MRC
- Organismes locaux

La Table Santé fait ses suivis et recommandations à l'Écosystème.



LES CHANTIERS DE L'ESPOIR (mandats résolutaires)



LOGEMENTS POUR TOUS

La MRC des Jardins est la seule à ne pas avoir d'organisme d'habitation (OH) ou d'organisme municipal d'habitation (OMH) au Québec. (MAMH)

La CDC-JDN favorise la création de la Table de concertation Logement en mars 2023.



Rapport Gaudreault en 2020 indiquait qu'il fallait construire 400 logements dans la MRC pour répondre aux besoins de la population. Disponible sur demande à la CDC-JDN

CONCERTATION – ÉTUDE / Problématique politique, économique, humaine et sociale



RENFORCEMENT DES CAPACITÉS D'AGIR DE LA CDC-JDN 2024/2025/2026

1 Chargé.e de projet Logement

Enjeux : Favoriser la création de logements sociaux et abordables dans la MRC. Aucun projet n'a levé de terre depuis 10 ans.

Partenaires : Concertation Horizon, CDC-JDN, préfet, OMH de Châteauguay (itinérance et risques), Table de concertation Logement du Roussillon (itinérance) et Table de concertation Logement des Jardins.

Partenaires de la Table Logement : CDC, Sourire sans fin, Comité logement Rive-Sud et organisatrice communautaire.

Freins : Préjugés sociaux, sous-évaluation des enjeux économiques (exode rural, dévitalisation, impacts sur les classes sociales), peu d'acceptation sociale pour la densification, problèmes de rétention de l'eau dans la MRC, absence d'un organisme porteur de projets sur le territoire.

Études sur les conséquences :

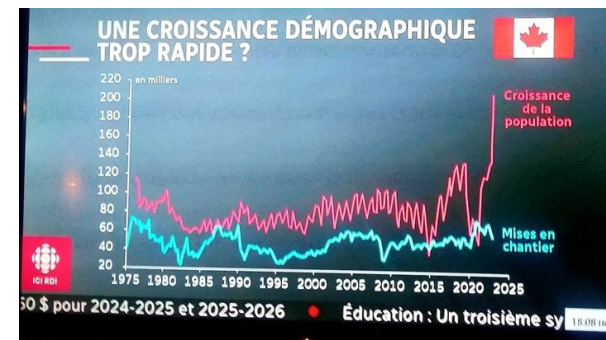
- Les habitants vivant en ruralité et ne pouvant pas trouver de logements abordables dans leur MRC cherchent des solutions dans les 1^{re} et 2^e couronnes de Montréal. De ce fait, on observe un engorgement généralisé dans les zones urbaines. (*Tables en logement*).
- Le manque d'offre sur le marché favorise les rénovictions. L'augmentation des loyers qui s'en suit, a un impact sérieux sur la vie de nos aînés (*sources DSP*), mais également sur celle des travailleur.euse.s temporaires qui ne peuvent se loger (*ministère de l'Immigration*).
- La classe moyenne dans sa totalité voit son pouvoir d'achat s'affaiblir par la hausse du taux directeur mis en place par la banque centrale du Canada pour ralentir l'inflation. Inflation et hausse des prix des loyers pénalisent les produits : national et intérieur brut (PNB et PIB) du Québec et la saine répartition des richesses (*Journaux économiques*).
- Augmentation des violences en général : conjugales et chantages affectifs, contre les immigrants, isolement, santé mentale liée au stress de l'incertitude. (*Diverses sources dont celles du communautaire et de la DSP*).

Projet identifié : La municipalité de Sherrington a la volonté de réaliser une dizaine de logements pour aînés.

Il manque un porteur de projet parmi les partenaires.

Initiative de la CDC : Le conseil d'administration de la CDC-JDN a voté à l'unanimité en février 2024 une résolution portant sur l'engagement d'un budget de 200 000 \$ pendant 2 ans. Ce budget provient de la Fondation Lucie et André Chagnon et est supervisé par la Table nationale des CDC (TNDCDC). La personne contractuelle sera pilotée par un comité avisé : 1 personne du CA, 1 personne de la direction, 1 personne membre de la CDC, 1 personne externe.

Le manque d'eau est devenu un frein technique aux nouvelles constructions.



Les suivis des grandes orientations 2023-2024

CHANTIER IMMIGRATION

La MRC des Jardins détient le record du plus grand nombre de travailleur.euse.s temporaires agricoles au Canada. Le Chemin Roxham se trouve sur son territoire.

CONCERTATION – PARTENARIAT – ÉTUDE / Accueil des immigrants et intégration sociale



SERVICES D'ACCUEIL OFFERTS AUX IMMIGRANTS ACT renforce ses liens avec les partenaires



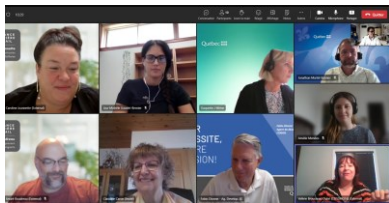
Enjeux : Offrir des lieux d'accueil, d'information et d'intégration socioculturels pour les nouveaux venus et immigrants reçus dans les municipalités de la MRC; soutenir les initiatives concernant les 5000 et plus travailleur.euse.s temporaires agricoles (conditions de travail, alphabétisation et francisation); humaniser l'accueil des demandeurs d'asile dans la région.

Partenaires : Alliance Carrière Travail (ACT), Centre de services scolaire des Grandes Seigneuries, MIFI, CDC et certains de ses membres.

Projet principal : Implanter le Plan SAFIR dans les Jardins, demandé par le MIFI

Initiatives :

- Afin de répondre à la demande du MIFI d'implanter des services en immigration dans les Jardins avec ACT, la CDC a financé 10 000 \$ en 2022 pour compléter l'étude de certaines données.
- La MRC a été sollicitée en 2024 pour financer les 10 000 \$ restant à payer pour compléter le portrait migratoire des Jardins.
- À la demande de la CDC, les défis du RATTMAQ ont été validés par l'organisme coordonnateur (ACT) et par le Centre de services scolaire des Grandes Seigneuries (alphabétisation et francisation).
- Les membres du Chantier Immigration ont participé à plusieurs rencontres en appui à la TROC-M pour un partage d'informations concernant les demandeurs d'asile du Chemin Roxham.
- Le Chantier Immigration a fait l'objet d'une présentation PowerPoint en 2023 à la Table des conseillers municipaux.



Concertation entre les acteurs impliqués en immigration dans la MRC.

Rencontre pilotée par ACT.

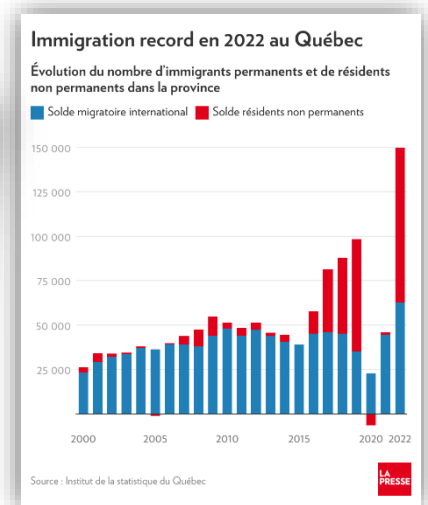


Un premier partenariat entre ACT et Sourire sans fin, membres du conseil d'administration de la CDC-JDN



TROC-M Immigration, la MIRS, la CDC et des professionnels, débattent sur les mesures à prendre pour les demandeurs d'asiles.

Chantier Immigration des Jardins, piloté par ACT (Accueil-Intégration-Francisation)



LES CHANTIERS DE L'ESPOIR (mandats résolutifs)



TRANSPORT POUR TOUS

Il n'existe pas de solution de transport dans la MRC des Jardins, autre que celles offertes par les organismes communautaires.

CONCERTATION – ÉTUDE / Transport collectif, à la demande et adapté



RENFORCEMENT DES CAPACITÉS D'AGIR DE LA CDC-JDN 2024/2025/2026

1 Chargé.e de projet Transport

Enjeux : La participation de la direction à la communauté de pratique de Concertation Horizon permet de mettre en lumière les grandes disparités de services offerts en Montérégie-O (voir étude de VECTEURS). **Ces inégalités ont un impact sur la mobilité des citoyens, donc à l'accès aux services de première nécessité, de santé, aux loisirs, à l'éducation et à l'emploi.**

Partenaires : (en évolution) La CDC et certains de ses membres, les maires de Sherrington et de St-Cyprien de Napierville;

à venir : MRC du Haut-St-Laurent et Rouville, d'autres élu.e.s de la MRC des Jardins, le CISSS-MO, des organismes intéressés par les possibilités de développement économique et récréotouristique, etc.

Projets : Déterminer les meilleures solutions pour les personnes citoyennes des Jardins afin d'offrir des solutions de transport diversifiées et adaptées, tout en favorisant les connections intermodales existantes. Le projet doit tenir compte des initiatives du passé et des besoins de la population actuels et futurs.

Initiatives :

- En 2023, une rencontre a eu lieu avec les MRC voisines des Jardins, le préfet des Jardins et des membres de la CDC. L'objectif était de s'inspirer des meilleures pratiques et plans d'affaires, tout en évaluant l'intérêt de mutualiser certains services et d'optimiser les trajets vers les points de services importants hors MRC.
- Les membres du conseil d'administration ont envisagé la création d'une coopérative basée sur les moyens offerts par les organismes communautaires.
- Sur le plan politique, la CDC a soumis une proposition aux partenaires de différents paliers afin de créer une liaison régulière entre St-Jean-sur-Richelieu et Châteauguay, sans faire de détours inutiles et fastidieux.



Portrait du territoire en matière de mobilité des personnes en Montérégie-O et problématiques associées.

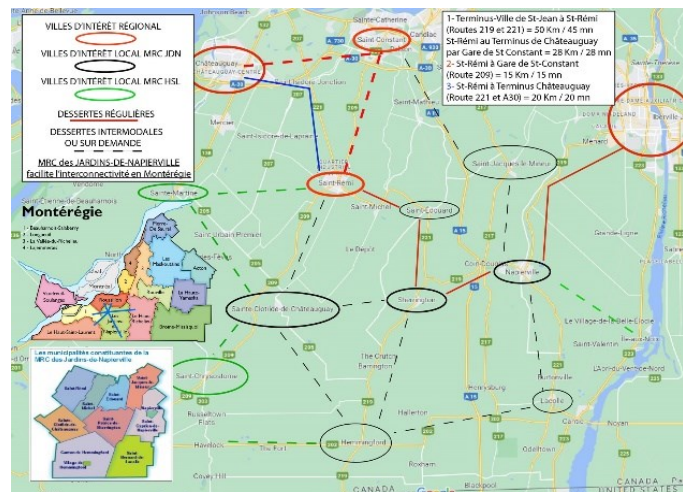
Concertation Horizon.

Disponible sur demande à la CDC-JDN

Existe-t-il une vision politique et économique globale du développement montérégien?

Proposition d'interconnectivité entre la Montérégie-Ouest et Centre, portée à la connaissance des partenaires. CDC-JDN.

Disponible sur demande à la CDC-JDN



Prix du baril atteignant un maximum en 2008, lors du 3^e choc pétrolier

Les autres actions et participations de la CDC-JDN

LES MANDATS D'INTERVENTION

UTILISATION DES LEVIERS PERMETTANT LE DIALOGUE ET LA COMPRÉHENSION DES ENJEUX PAR LE CONTINUUM

CONSOLIDATION – Participation de la CDC aux AGA des membres et partenaires. Voici quelques exemples :



Assemblée générale de la TNDC et autres rencontres en présence ou virtuelles.

Assemblée constituante des Complices alimentaires, membre de la CDC-JDN



PARTENARIAT – Participation de la CDC aux rencontres des membres de la Chambre de commerce sous-régionale

LA GRANDE SÉDUCTION

PROMOTION-PARTENARIAT-INFORMATION / Pour une conscientisation de la société civile



DÉVELOPPER LE BÉNÉVOLAT D'ENTREPRISE
La CDC courtise la Chambre de commerce



Le développement social est l'affaire de tout le monde, y compris de la communauté entrepreneuriale. Pour développer le bénévolat d'entreprise et faire connaître les services offerts par le communautaire, la CDC est présente aux rencontres de la CCIGR.

Enjeux : Sensibiliser les entrepreneurs locaux aux enjeux sociocommunautaires et socioéconomiques ayant de l'impact sur la population afin de favoriser le bénévolat entre les PMI-PME locales et les membres de la CDC-JDN.

Partenaire : La Chambre de commerce et d'industrie du Grand Roussillon

Projets : Pour favoriser les initiatives structurantes, la CDC se propose d'informer la communauté des affaires, en faisant des parallèles entre leurs défis et le travail quotidien et transversal des organismes communautaires. Le bien-être de la population est le travail de tous les acteurs de la société civile.

Initiatives :

- La CDC a pris son membership à la CCIGR pour une 2^e année.

PENSÉE CONSTRUCTIVE et INCLUSIVE

« Que l'on parle d'une personne citoyenne, d'un membre du communautaire ou d'une personne salariée, on désigne souvent la même personne à des moments différents de sa vie. »

SOUTIEN

Tout membre en difficulté peut demander du support au conseil d'administration par la direction.

- ✚ La CDC participe et soutient l'organisation d'événements communautaires, moments d'échanges, de partage et d'entraide.

Voici quelques exemples...



Soutien aux initiatives entre les membres



Préparation et participation à la vie de la communauté

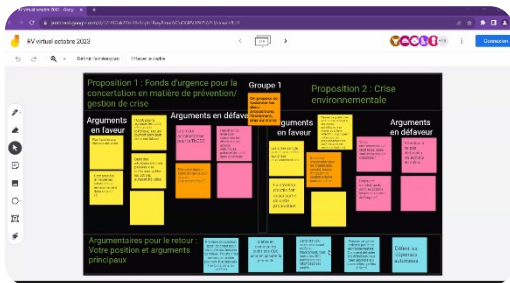


La nuit des sans abris à Chateauguy

CONCERTATION

Voici quelques exemples...

- ✚ **Inter-CDC et TNCDC** – Participation aux rencontres locales, régionales, nationales et avec nos partenaires
- ✚ **Concertation Horizon** – Participation aux communautés de pratiques, comités et Tables des partenaires
- ✚ **Divers groupes communautaires** – Rencontres et participations



Économie sociale

- ✚ Rencontres et participations (ici, *Forum de l'économie sociale du Pôle d'économie sociale Vallée-du-Haut -St-Laurent*)



FORMATIONS

Offertes aux membres par la Coalition de Montérégie-Ouest



Offertes par les membres



Offertes par la CDC-JDN aux organismes membres

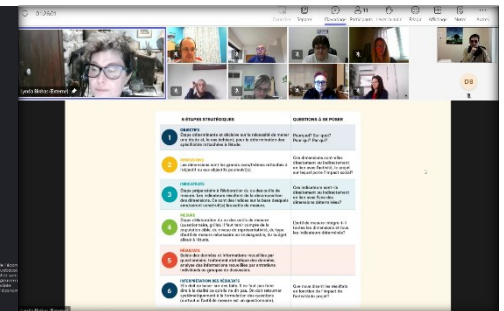
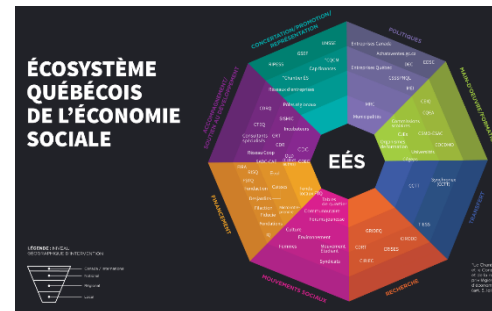


Reçues par la direction (entre autres...)

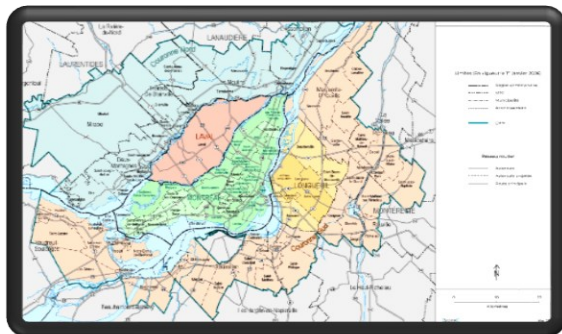


Concertation Horizon
(plusieurs formations)

CSMO-ESAC
Mesure d'impact



RECHERCHE



Université de Sherbrooke

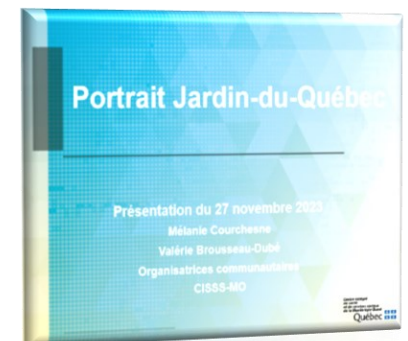
La CMM, forces, faiblesses, opportunités, menaces, pour les municipalités des Jardins. (Étude en cours)

Clinique vs Équipes de santé mobiles. (sur demande à la CDC)

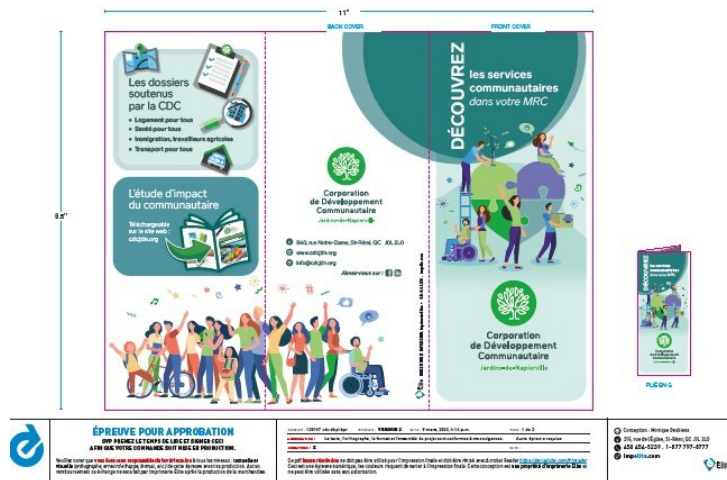


CISSS-MO

Magnifique PDF de 50 pages réalisé par nos organisatrices communautaires : -Mélanie Courchesne et -Valérie Brousseau-Dubé (sur demande à la CDC)



RECHERCHE, PROMOTION et INFORMATION



Documents de référence
L'Observatoire (24 pages) et le Portrait de Vie (44 pages) contiennent toutes les informations nécessaires pour comprendre l'importance du milieu communautaire dans la MRC, son impact et son environnement régional.



Dépliant 3 volets, il sera proposé aux municipalités et centres communautaires de la MRC.

MÉDIAS SOCIAUX

LinkedIn

<https://www.linkedin.com/in/cdcjdn/>

681 contacts

Compte Facebook

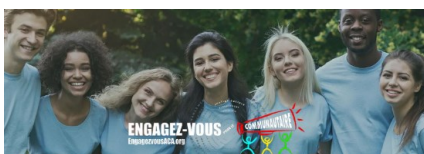
<https://www.facebook.com/cdcjdn.org/>

+ 1100 amis

Page Facebook

<https://www.facebook.com/page.cdcjdn.org/>

+ 410 abonnés



Double page dans le journal local

Parution dans le dernier numéro du journal Coup d'œil distribué avec Publisac dans toute la MRC.



Corporation de Développement Communautaire
Jardins-de-Napierville
Acteur incontournable du développement social

Des services communautaires gratuits !
Les organismes présentés sont des membres de la CDC Jardins-de-Napierville.
Bienvenue aux autres organismes désireux de devenir membres, l'adhésion est gratuite!

N° de téléphones qui sauvent des vies

URGENCE (ambulance, incendie, police)	911
INFO-SANTÉ/INFO-SOCIAL (aide et conseils gratuits)	811
211 QUÉBEC (Répertoire des organismes communautaires et sociaux)	211
CENTRE ANTIPOISON	1 800 463-2668
505 VIOLENCE CONJUGALE	1 800 663-9016
JEUNESSE, J'ÉCOUTE	1 800 648-4868
TEL-JEUNES	1 800 263-2266
INFO-AIDE VIOLENCE SEXUELLE	1 888 933-8007
CENTRE DE PRÉVENTION DU SUICIDE DE MONTREAL	1 866-273-3553
INTERSCAPE (évaluation sexuelle et de genre)	1 888 505-1010
CLSC DE ST-REMÉ	450 434-4871
CLSC DE NAPIERVILLE	450 245-3336

Vous envisagez de créer une OBNL ou une coopérative, merci de communiquer avec nous !

Bénévolat ou bénévolat d'entreprise, nos organismes ont besoin de vous !

Suivez-nous : <https://www.facebook.com/cdcjdn.org/>

840, rue Notre-Dame, St-Rémi, J0L 2L0

www.cdcjdn.org | info@cdcjdn.org

PROMOTION / Les bons coups des membres et partenaires parus dans nos médias et relayés dans nos médias sociaux

La direction s'excuse de ne pouvoir placer l'entièreté des publications médias des membres de la CDC-JDN



ADOMISSILE
 (Maison des jeunes de St-Rémi).
 De l'Adomobile à la diffusion d'une chanson composée par ses membres, l'organisme additionne ses succès sous l'impulsion de Sylvain Rémillard



Les Complices alimentaires, nouveaux membres de la CDC
 Diffusion de nourriture en libre-service à plusieurs niveaux de prix pour un même produit avec Sylvie Gamache et Nathalie Collin.

AMBIOTERRA et le SCABRIC

Nos 2 champions de la biodiversité parcourent la Montérégie-Ouest afin de sensibiliser la population et les producteurs aux bonnes pratiques. Ils les informent des dangers que coure notre environnement.



Le RATTMAQ

L'organisme national de soutien aux travailleuses et travailleurs étrangers temporaires agricoles, grâce à Michel Pilon également président de la CDC, a fait l'objet de plusieurs reportages à la télévision cette année et fut reçu à l'ONU en 2023.

La CDC salue les initiatives de Priscilla Gareau et Stéphane Gingras d'Ambioterra et de Geneviève Audet du Scabric.



Salon Mieux vivre... chez soi

1ère édition

Conférences, expositions, animation, danse, et bien plus !

Comment bien vivre chez soi ?
Comment rendre accessible l'habitation abordable aux jeunes et aux aînés ?
Quelles possibilités s'offrent à nous pour être bien chez nous ?

Venez visiter le salon pour des pistes de solutions!

10h00 : Conférence L'Amour Crisse
Louise Latraverse



11h30 : La Brunante : la coopérative
Gaston Michaud



13h00 : Sois ta meilleure amie
Josée Boudreault et Louis-Philippe Rivard



15h00 : Danse en ligne
Suzanne Drolet



Repas en vente sur place
par Sabi plats cuisinés



Samedi
30 septembre 2023

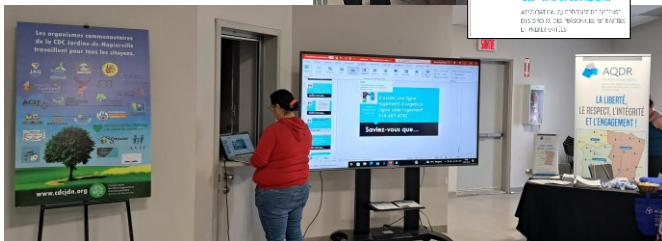
Centre communautaire de
224 rue des loisirs, Sherrington

Un partenariat entre la Table de concertation logement
et la Table des aînés des Jardins-

9h00 à 16h30



SERVICE D'ACTION BÉNÉVOLE
« AU CŒUR DU JARDIN » inc.



Une collaboration entre le CLD, le CISSS-MO, la CDC et les membres de la Table Aînés.
Conférences et kiosques d'information étaient offerts au public pour le salon Mieux vivre... chez soi.

Apprendre en cœur
C'est avec le dynamisme bien connu de Claudine Caron Lavigreur que l'organisme offre des services de littératie aux petits, parfois même à domicile, dans toute la MRC. C'est prendre le défi à la base...

Sourire sans fin
L'organisme « Famille » dirigé par Karine Charron offre de multiples services à la population, dont ceux liés à l'itinérance et à la sécurité alimentaire, dans une MRC qui participe à l'autonomie alimentaire du Québec.

Coup d'œil



La campagne des biscuits sourires des Fêtes permet d'amasser près de 3900 \$

La campagne de vente de biscuits sourires, qui s'est tenue du 13 au 19 novembre, au Tim Hortons de Saint-Rémi, a permis d'amasser 3874,50\$, au profit de l'organisme Sourire sans fin. Sur la photo, on aperçoit les propriétaires du Tim Hortons, Sandra Cardinal et James Gosselin, entourant la directrice générale de Sourire sans fin, Karine Charron. (M.-A. C.) Photo tirée de Facebook

STIMULATION DU LANGAGE DES TOUT-PETITS
Apprendre en cœur au service des 0-5 ans depuis 21 ans

À travers les différents programmes qu'il offre, l'organisme Apprendre en cœur travaille en partenariat avec les différents intervenants de la région de la MRC des Jardins-de-Naperville. Depuis sa fondation en 2002, son mission est d'être des acteurs de changement qui orientent vers le meilleur à la fois pour les familles et les enfants.

Apprendre en cœur a le plaisir de vous inviter à la suite d'un projet de recherche portant sur les difficultés langagières et les habiletés cognitives des enfants de Saint-Hubert. Ce projet est mené par des chercheurs de l'Université du Québec à Montréal (UQAM) et de la région de la MRC.

« Lorsque le projet a été terminé, la communauté ne voulait pas perdre cette expertise qui avait été développée et qui était précieuse pour les familles de la région de la MRC. Une première collection de livres sera donc publiée et distribuée dans les différents bibliothèques de la MRC. Une seconde collection de livres sera développée et distribuée dans les différents bibliothèques en novembre. Les auteurs et illustrateurs de la deuxième collection sont en cours et une troisième collection sera lancée en 2024.

laTribune

Les cinq participants de la série documentaire L'épreuve des mots, Mathys, Marc-Alexandre, Alexe, Sylvie et Nicolas, avec l'animatrice Patricia Paquin. (Julien Fauquier)

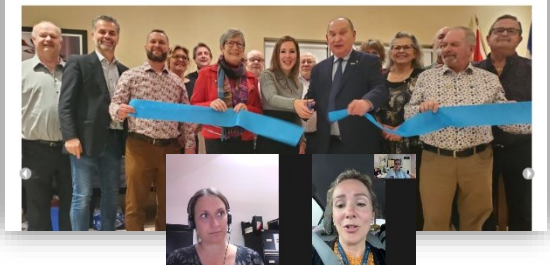
CHRONIQUE /Le chiffre frappe
l'imaginaire : au Québec, 53 % de la population éprouve des difficultés à lire ou à écrire.

Les cinq participants de la série documentaire L'épreuve des mots, Mathys, Marc-Alexandre, Alexe, Sylvie et Nicolas, avec l'animatrice Patricia Paquin. (Julien Fauquier)

CHRONIQUE /Le chiffre frappe l'imaginaire : au Québec, 53 % de la population éprouve des difficultés à lire ou à écrire.

La députée de Huntingdon
Pour se rapprocher de la population des Jardins, **Carole Mallette** ouvre son deuxième bureau. Il est situé proche de Sherrington. La députée et son équipe ont toujours offert une grande disponibilité à la CDC.

Carole Mallette inaugure un bureau à Sainte-Clotilde



PARTIE 2 PERSPECTIVES 2024-2025



Les 10 mandats d'intervention de la CDC-JDN : Dans la continuité...



Animer ou participer aux Tables de concertation locales (santé, transport, logement, immigration) et communautés de pratiques.



Être en vigie sur des possibilités de mutualisations localement et régionalement.
Favoriser les partenariats possibles avec les paliers gouvernementaux.



Mettre à jour le site Web; créer une infolettre, publier sur les médias sociaux et autres supports pour les membres et le continuum à bonifier.



Poursuivre la collecte d'informations et les partager avec les membres et le continuum.
Poursuivre le programme PIC avec l'Université de Sherbrooke.



Participer à ÉLABOR (pour le transport) et poursuivre le partenariat avec le Pôle d'économie sociale.



Favoriser la vie associative de la CDC et consolider le sentiment d'appartenance de ses membres.



Poursuivre les rencontres avec les 3 paliers gouvernementaux et les médias.



Répondre aux demandes et besoins exprimés des membres; élaborer une politique de services.



Promouvoir les informations pertinentes pour le continuum.



Réussir l'intégration d'une nouvelle équipe de travail et répondre aux demandes des nouvelles adhésions d'organismes communautaires.

Orientation stratégique de la CDC 2023 - 2026

Afin d'améliorer le 72 % de « fait » de l'orientation stratégique, la CDC va :



- ✚ Poursuivre ses efforts pour améliorer la participation des membres aux rencontres informelles qui seront organisées.



- ✚ Envoyer un sondage de satisfaction aux membres après la réorganisation du site Internet.



- ✚ Créer les politiques des « litiges entre les membres », « processus de plaintes » et celle du « soutien aux membres » qui seront mises à l'ordre du jour du conseil d'administration.

- ✚ Projet de création d'un milieu de vie et d'entraide pour les hommes. Le concept du projet est soutenu par le milieu et répond au besoin de combler les trous de services dans la MRC.



Ce pourcentage concerne les actions possibles à réaliser en 2024-2025



Renforcement des capacités d'agir de la CDC : Innovation sociale

DÉFI interne : Réussir l'intégration de 2 chargé.e.s de projet contractuels dans l'équipe permanente.

DÉFI externe : Mobiliser les bons partenaires aux comités aviseurs : Logement et Transport.

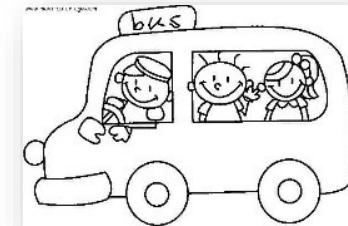
Le système de gouvernance est présenté dans le rapport d'activité, ainsi que la source de financement.

DÉFI du projet : S'assurer de la mise en place des meilleures solutions pour obtenir une situation pérenne, un développement durable et contribuer à préserver l'environnement.

• **Logement**



• **Transport**



REMERCIEMENTS

Un grand merci à toutes celles et ceux qui contribuent quotidiennement aux améliorations de la Corporation de développement communautaire des Jardins-de-Napierville, à ses membres qui collaborent à améliorer la vie des citoyennes et des citoyens, aux membres du conseil d'administration qui investissent leur temps et partagent leur expérience pour le bien de la collectivité.

Merci également à nos partenaires corporatifs et financiers, au SACAIS, à la TNDC et à nos collègues.



**Corporation
de Développement
Communautaire**

Jardins-de-Napierville

La Corporation de Développement Communautaire des Jardins-de-Napierville
vous accueille sur rendez-vous du Lundi au Vendredi de 8 h 30 à 16 h 30
au presbytère de St-Rémi, au 840, rue Notre-Dame.

Pour nous joindre :

Direction : 450 992-1400 / direction@cdcjdn.org

Communications et vie associative : 438 373-5248 / liaison@cdcjdn.org